



И открываем врата. Художник Н. Перих. 1922.

УДК 1:94



Каверин Б.И.

Генезис русской цивилизации: пространственно-временной континуум

Каверин Борис Иванович, доктор философских наук, профессор кафедры философии и религиоведения Военного университета Министерства обороны Российской Федерации.

В статье излагается авторский взгляд на этапы и периоды формирования русской цивилизации в ее пространственно-временном единстве, основанный на работах Б. Морозова, С.В. Перевезенцева, Е.А. Абрамяна и Б.С. Ерасова. Представлен краткий обзор материальной, духовной и политической культуры Руси IV – середины XIV вв.

Ключевые слова: русская цивилизация, архаические культуры восточных славян, материальная и духовная культура, славянская письменность, община, властно-политическая традиция, татаро-монгольское иго.

Отечественная культура чаще всего изучается с IX–X вв. по настоящее время. Однако она имеет существенно более длительную историю, сложную пространственно-временную динамику. Данные характеристики раскрывают возникновение, становление и развитие русской цивилизации, которая с рубежа XVII–XVIII вв. функционирует в содержании российской цивилизации, оставаясь ее ведущим компонентом.

Одно из наиболее распространенных определений цивилизации связано с длительным историческим существованием этнической или полиэтнической общности, имеющей структурно-функциональные, содержательные и иные существенные признаки, этапы, закономерности развития, свою культурную динамику. На основе такого подхода обосновано существование египетской, индийской, китайской, античной, европейской и других цивилизаций. В настоящее время активно изучается генезис и исторический путь развития русской (российской) цивилизации, для которой одной из важнейших выступает ее пространственно-временная характеристика.

Русская цивилизация представляет собой самостоятельную единицу мировой истории в среде других цивилизаций. Она раскрывает возникновение и многотысячелетнее развитие славяно-русской этнической

общности, обладающей общими родовыми признаками земной цивилизации, а также локальностью и видовыми характеристиками, выражающими ее сущность и специфику, место и роль в планетарном обществе, историко-культурные достижения.

Пространственно-временная динамика русской цивилизации охватывает четыре главных периода ее возникновения и развития.

1. Зарождение – со II тысячелетия до н.э. до середины I тысячелетия н.э.
2. Становление – с середины I тысячелетия до второй половины XIV в.
3. Расцвет духовно-православной культуры и утверждение национально-этнической идентичности – со второй половины XIV в. до последней трети XVII в.
4. Русская цивилизация в многонациональном российском государстве как ее упадок – от завершения XVII века по настоящее время¹.

Предлагается и иная периодизация истории русской цивилизации. Например, Б. Морозов обосновывает пять периодов тысячелетнего существования русской цивилизации: 1) возникновение – от древности по XIII в.; 2) становление (XIV–XVI вв.); 3) утверждение (XVII–XIX вв.); 4) надлом (XX в.) и 5) преобразование (начало XXI в.)². Исследователь специально оговаривает тот факт, что в книге не рассматривается древний период генезиса русской цивилизации. Основное внимание обращено на этапы, начало которым положило обретение русским обществом письменности во второй половине IX в. и принятие византийского варианта христианства в 988 г.

Представляется, что более точную периодизацию пространственно-временным и культурным показателям генезиса и развития русской цивилизации дает Русская Православная Церковь (РПЦ), располагающая дополнительной ценной информацией, которая в светской печати стала появляться только в последние 10 лет. Отличаются от светских и общие философско-мировоззренческие оценки каждого из этапов. Так, зарождение русской цивилизации в РПЦ объясняется более точно. Оно охватывает период древних обществ от III–II тысячелетий до н.э. до середины I тысячелетия н.э. Второй период (от V–VI вв. до второй половины XIV в.) характеризует становление русской цивилизации. А первый и второй периоды раскрывают ее генезис (возникновение). Таким образом, формирование русской цивилизации продолжалось около трех тысячелетий. Это обоснованная позиция, которой придерживается и автор статьи.

В последующем (со второй половины XIV в.) исследователи РПЦ объясняют историческую динамику русской цивилизации в соотношении с фазами (успешными или неуспешными) православной духовности. Они считают, например, московский период (от второй половины XIV до последней трети XVII вв.) временем расцвета русской цивилизации как православно-христианской по ее сущности, а последующие петровские, имперские и советские преобразования означают упадок. Данные оценки справедливы с точки зрения вклада русского православия в отечественное цивилизационное развитие и изменения статуса РПЦ в российском государстве. Но они не полны в аспекте поступательного интегрального (светского и многоконфессионального) совершенствования материальной и духовной культуры нашего общества, выяснения исторических, социально-политических, военных, пространственно-временных условий и факторов существования русской, а затем российской цивилизации.

Более аргументированным, например, выглядит анализ развития русской цивилизации в работах С.В. Перевезенцева, Е.А. Абрамяна³. Авторы сочетают в своих исследованиях светский и религиозно-православный подходы. Обоснование признаков цивилизации в сравнении с признаками культуры более глубоко осуществил Б.С. Ерасов⁴.

В большинстве исследований истории русской цивилизации каждый из периодов включает более конкретные этапы и стадии, раскрывающие внутреннюю динамику ее функционирования и совершенствования. Она, таким образом, имеет историческую характеристику и хронологические рамки. Русская цивилизация обладает, как и другие цивилизации, существенными признаками. Культура – один из главных компонентов русской цивилизации, наиболее богатый по содержанию и выражающий ее сущность и специфику. Не менее важными показателями русской цивилизации выступают историческое время ее существования и пространственно-географическое положение от зарождения до настоящего времени.

Этническую основу генезиса русской цивилизации составляют праславянские племена от третьего-второго тысячелетий до н.э., перемещавшиеся по центральной и восточной Европе. Все более утверждается точка зрения о том, что пространство формирования русского этноса охватывало территории от Черного и Азовского (Русского) морей до Прибалтики и Приильменья, а также от Прикарпатья и Подунавья до Среднего Заволжья. Считается, например, что в основании Древнерусского государства приняли участие три Руси – Приднепровская Русь, Балтийская Русь и Аланская Русь⁵. В VI–VII вв., по свидетельствам письменных источников и археологических исследований, Русь, или Русская земля, представляла собой пеструю по племенному составу, но многочисленную этническую общность, заявившую о себе на заключительном этапе последнего Великого переселения народов.

Эпоха Великого переселения народов во II–VII вв. нашей эры означала «особый период исторического развития, когда на значительном историческом пространстве (уже не античность, но еще не средневековье) и определенной территории (Европа, Азия, Африка) взаимодействие варварства и цивилизации [антично-римской – Б.К.] достигло своей наиболее интенсивной фазы. Результатом этого взаимодействия как следствия взаимопрото-

¹ См.: Платонов О. История русской цивилизации // Святая Русь. Энциклопедический словарь русской цивилизации. М.: Православное издательство «Энциклопедия русской цивилизации», 2000. С. 351.

² Морозов Б.В. Тысячелетие развития Русской цивилизации. М.: Общество дружбы и развития сотрудничества с зарубежными странами, 2008.

³ См.: Перевезенцев С.В. Россия. Великая судьба. М.: Белый город, 2007; Абрамян Е.А. Судьба цивилизации. Что нас ожидает в XXI веке? М.: Терика, 2007.

⁴ См.: Ерасов Б.С. Цивилизации: Универсалии и самобытность. М.: Наука, 2002.

⁵ См.: Перевезенцев С.В. Указ. соч. С. 46–60.

никновения римского и варварского миров, явилось зарождение нового типа цивилизации»¹. Возникла и укрепилась европейская цивилизация.

В IV–VI вв. в результате Великого переселения народов и внутренней миграции славянского этноса, перехода от родовой общины к территориальному принципу организации жизнедеятельности на западе славянского ареала выделились крупные племенные объединения: бодричи, лютичи, поморяне, словаки, поляне, мазовшане, висляне, чехи, моравы, сербо-лужицкие племена. На юге заявили о себе хорутане (словенцы), хорваты, сербы, ободриты, мораване, браничевцы. На востоке приобрели известность белые хорваты, вольняне (дулебы), уличи, тиверцы, поляне, северяне, древляне, радимичи, дреговичи, полочане, кривичи, вятичи, ильменские словене². В результате дифференциации славянского этноса стали более рельефно проявляться экономические и социокультурные различия. Упрочивается локализация жизнедеятельности. О единстве и общих культурных корнях напоминали сохранившиеся этнонимы (названия народов) и языковые архетипы культуры. Например, словаки – словенцы – словене (ильменские) или сербы-лужичи и сербы балканские, северы балканские и северяне восточно-славянские, поляне (ляхи) и поляне киевские.

В VII–X вв. из распадающегося славянского этноса возникли еще более самостоятельные этнические общности, составившие основу многих европейских культур и государств. Значительная часть восточных славян стала называться русскими, или их так называли другие племена.

Краткое рассмотрение географических и историко-временных характеристик зарождения русской цивилизации свидетельствует о том, что ее пространственно-временной континуум существенно отличался от других цивилизаций не только длительностью периода и глобальностью осваиваемого пространства, но и спецификой культуры, ее самобытностью.

Первый период – зарождение русской цивилизации – был самым длительным. Он охватывает около трех тысяч лет. Период характеризуется постепенным переходом праславянского этноса от кочевого (миграционного) к оседлому образу жизни и расселением на новые территории. Увеличивается его численность, стабилизируются



Лужицкая и поморская культуры: а – лужицкая культура; б – поморская культура. (Карта с сайта <http://historic.ru/books/item/f00/s00/z0000115/st005.shtml>)

этнические и социокультурные признаки – язык, быт, территория, виды материальной и духовной деятельности.

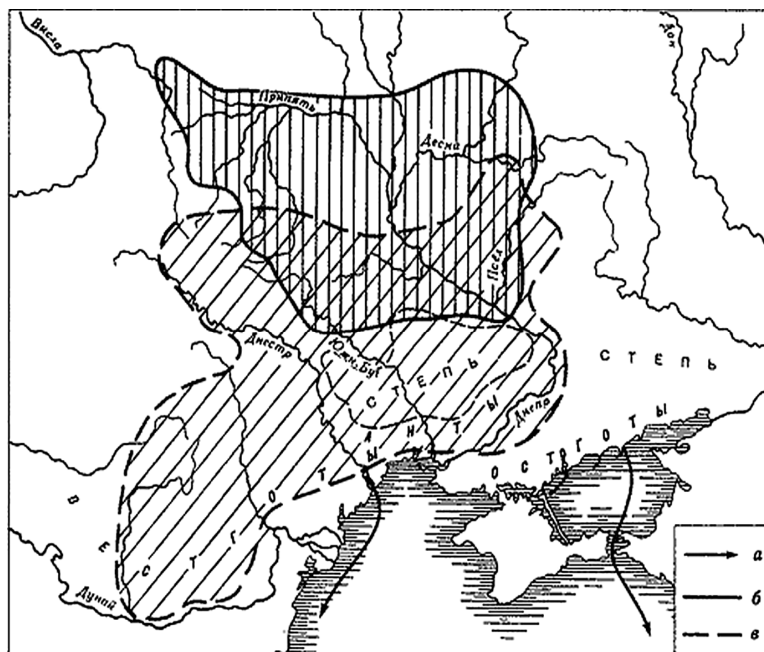
Можно считать, что первыми прачкультурами русской цивилизации стали архаические (вымершие) культуры восточных славян IV–II тыс. до н.э., известные по археологическим исследованиям. Это, например, тшинетская культура III–II тыс. до н.э. между Вислой и Средним Днестром, лужицкая (XII–IV вв. до н.э.) и поморская культуры (VI–II вв. до н.э.) на территории Польши, поднепровская чернолесская культура (VIII – начало VI вв. до н.э.), а также культуры «полей погребений», «ямочно-гребенчатой керамики», трипольская, ямная, абашевская, андроновская культуры и многие другие. Затем в I тыс. до н.э. и первых столетиях н.э. формируются зарубинецкая, белогрудовская, ананьинская, черняховская и другие восточно-славянские и славяно-русские культуры³. Их ареал распространялся на всю Восточную Европу.

Для материальной культуры зарождающейся русской цивилизации было характерно освоение бронзового, медного и железного литья, изготовление из этих материалов орудий труда и оружия. Племена белогрудовской, например, культуры жили в полуземляных постройках в поймах рек. Изготавливали орудия труда из камня, кремния, кости и бронзы, а такжепольпановидные сосуды и миски с отогнутыми краями. Черняховская материальная культура характеризовалась уже более развитым возделыванием земли, строительством домов и городищ, изготовлением лощеных кубков, мисок и корчаг. Зарубинецкая и черняховская культуры известны также значительными поселениями, укрепленными от внешних набегов, созданием капищ языческих богов. Возникают первые ремесла: железоделательное, кузнечное, бронзолитейное, косторезное, камнесечное, гончарное. Начинается торговля с греческими городами-полисами на северном Черноморском побережье, первые из которых появились еще в 7 в. до н.э. Основными видами деятельности вначале были огневое, подсечное, мотыжное, а затем пашенное земледелие, скотоводство, охота и бортничество. Изготавливалась посуда и другие предметы утвари из обожженной глины, использовались украшения из «гребешков» и «ямочек». Осуществлялся прямой обмен продуктами и другими средствами жизнедеятельности.

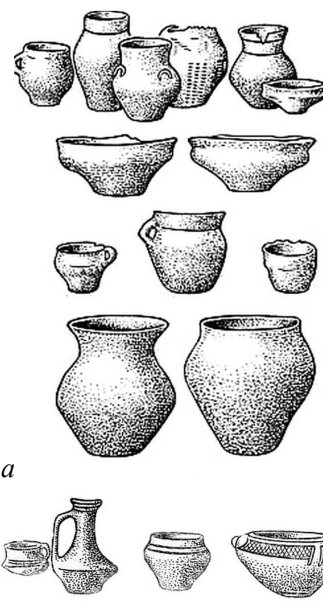
¹ Буданова В.П. Варварский мир эпохи Великого переселения народов. М., 2000. С. 7.

² См.: Славянская энциклопедия. Киевская Русь – Московия: в 2 т. М.: Олма-Пресс, 2003. Т. 2. С. 384–385 и др.; Повесть временных лет // Первые книги Святой Руси. М.: ДАРЬ, 2005. С. 57–60.

³ См.: Платонов О. Указ. соч. С. 351–354; Славянская энциклопедия. Киевская Русь – Московия. Т. 2. С. 385, 417, 440, 1577 и др.; Перевезенцев С.В. Указ. соч. С. 14–73.



Зарубинецкая и черняховская культуры (по Б.А. Рыбакову):
 а – морские походы готов;
 б – зарубинецкая культура; в – черняховская культура.
 Карта с сайта http://www.kirsoft.com.ru/freedom/KSNews_612.ht



Формы керамики зарубинецкой (а) и черняховской (б) культур (по П.Н. Третьякову, Ю.В. Кухаренко и В.Б. Никитиной). С сайта <http://historic.ru/books/item/f00/s00/z0000115/st005.shtml>

Духовная культура восточных славян данного периода характеризовалась мифологией и язычеством, установлением традиций почитания природы и культа предков. Считалось, что все существующее состоит из двух миров: земного (видимого) и подземного (невидимого). Одни племена полагали, что человек живет как в земном, так и в подземном мире, поэтому захоронения умерших осуществляли без кремации. Известна, например, культура подклошевых погребений. Ее особенностью являлся обряд или обычай накрывать умершего большим сосудом, опрокинутым вверх дном. Другие восточнославянские племена вероятно предполагали, что человек телесно живет только в земном (этом) мире. После смерти продолжает жить его душа. Поэтому была широко распространена и кремация. Так, для лужицкой, зарубинецкой, черняховской и других культур лесной и лесостепной полосы был характерен обряд захоронений праха умерших в глиняных урнах или ямках без урн.

Славяне поклонялись Матери-Земле, были распространены водяные культы. Гроза и дождь, например, наделялись большой силой, добром или злом в зависимости от результатов умиловительных культов. Почитались леса, определенные территории. Считалось, что природа населена множеством духов, которых надо умиловить, чтобы они не вредили человеку, а помогали в жизни. Так зарождался умиловительный культ, а в целом – *аниматизм* – форма духовного языческого творчества, которая состояла в способности формировать образы безличной одухотворенности природы и наделянии ее чертами характера самого человека.

Выделение предметов поклонения – реальных, мифических или воссозданных самим человеком (идолов) – привело к конкретизации аниматизма *тотемизмом* (фетишизмом) и идолопоклонством. У восточных славян и русских, как и у многих других народов, формировалась вера в особые тайные или магические свойства предметов, растений, камней, специально изготовленных фигурок и амулетов. Тотемная вера связывалась с возможностью сохранить жизнь человека или племени (семьи) бережным отношением к тотему или идолу, постоянным их почитанием и поддержкой, сохранением. Например, на Урале в ста километрах от Екатеринбурга был найден так называемый Шигирский идол неизвестной пока культуры. Его «возраст» составил 9,5 тыс. лет, т.е. он старше египетских пирамид. Примерно в X в. русскими создан Збручский идол – четырехгранный столб из серого известняка высотой 2,67 м. Имеет три яруса рельефов. В нижнем ярусе изображено подземное божество, в среднем – земля и люди, а в верхнем – небо и боги. Четырехликая голова идола увенчана символической русской княжеской шапкой в форме полусферы и с меховой опушкой. Известно множество других идолов восточных славян и русских.

Позднее язычество славяно-русов получило выражение в *анимизме* – создании духовных образов, обладающих признаками богов, ангелов и других божественных существ. Сформировался образ бессмертной души человека. Культ богини плодородия постепенно уступает культу предков по мужской линии, а затем культу языческих богов, с частью которых связывается родословная того или иного этноса¹. Характерно, что языческие верования на Руси сохранялись не только в течение всего первого периода зарождения русской цивилизации, но и во втором периоде, когда происходило ее становление.

Подводя итог краткой характеристике периода зарождения русской цивилизации, можно отметить, что она

¹ См.: Бычков А.А. Энциклопедия языческих богов. Мифы древних славян. М.: Вече, 2001; Мирончиков Л.Т. Словарь славянской мифологии: Происхождение славянской мифологии и этноса. Мн.: Харвест, 2004; Словарь славянской мифологии. М.: Центрполиграф, 2009.

прошла длительный и закономерный путь формирования этнических цивилизационных признаков: родной язык, материальная культура племенной общины, языческо-мифологическая духовность, стабилизация территории проживания, специфика трудовой деятельности и быта, освоение обширного и сложного для жизнедеятельности географического пространства, установление связей с другими народами. Но еще отсутствовали два важных признака цивилизации – государственность и письменность. Не произошла и замена язычества единобожием.

Русская цивилизация зарождалась как восточнославянская цивилизация. Ее культура представляла собой результат совместных достижений многих общин, племен и союзов племен в воспроизводстве материальной и духовной жизни, в совершенствовании самого индивида как личности. Русская цивилизация по мере закрепления своих социокультурных признаков постепенно локализовалась по территории, этническим признакам и содержанию жизнедеятельности. В середине первого тысячелетия – ко времени завершения эпохи древнего мира – часть восточнославянской цивилизации приобрела наименование «Русь», о происхождении которого споры не прекращаются и поныне. Так, С.Г. Максимов отмечает: «Еще в глубокой древности скандинавы в своих мифах (сага об Олле Стреле) заселили великанами далекую северную страну Русиланд, что означает "Страна великанов". Возможно, именно название этой страны перешло впоследствии на Русь. Сказание о великанах живет в русских былинах, где огромный Святогор тягается с "тягой земной", не обращая особого внимания на попользование людей-богатырей (Ильи Муромца). Задолго до призвания варягов арабский историк и путешественник IX века Ибн Хурдадби писал, что некие Rus'ы, которых Ибн Хурдадби считал разновидностью славян ("Русы суть племя из славян"), торговали издревле на Волге с Византией и Хазарией. В 375 г. (по данным «Синописа») некие "русские вои" сражались с императором Феодосием. Константинопольский патриарх Прокулос (434–447 гг.) рассказывает о победоносном походе Руси (в союзе с гуннским правителем Ругилой) на Царьград в 424 г. Этноним "рус", "рос", "рас" зафиксирован в иранских языках, куда он попал за тысячелетия до нашей эры из праиндоевропейского в значении "светлый". В современном русском языке слово "русый" означает "светловолосый", а тысячу лет назад оно означало еще и "просветленный" – "знающий, понимающий". Отсюда же слова "рослый", "красный", "красивый". Красный цвет сопутствует древним ариям и русам (росам) на всем протяжении их существования: от ритуального окрашивания красной охрой захоронений древних индоариев-русов до русских червленых щитов, стягов и Красной площади. Скорее всего, слово "рус" ("рос") неоднократно появлялось на территориях будущей Руси и окончательно утвердилось после призыва правителя и воинов из варягов-русов, имеющих западнославянское происхождение. Согласно точке зрения таких авторов, как Кирпичников, Дубов, Лебедев, «рус» означает просто "войско, дружина", отождествляя вначале русов с воинами и правителями, а затем и со всем народом. Совпадение этнонима "рус" на северо-западе и юго-востоке оказывается тоже не случайным: оно указывает на генетическое родство, ведь венды – вятичи – русские пришли в Центральную Россию в VII–VIII вв. из междуречья Эльбы – Одера – Вислы».

Так или иначе, но термины «Русь», «Русская земля», «русские (русичи)» прочно вошли в язык восточных славян, а также в языки многих других народов.

Второй период (около 900 лет) охватывает становление (утверждение) русской цивилизации в средние века по мировой хронологии истории. Данный период более изучен, чем первый. Он включает два важных этапа: а) становление первых форм государственности и возникновение письменности, а также крещение Руси (VIII – начало XII вв.); б) время раздробленности Руси и татаро-монгольского владычества (начало XII – первая половина XIV вв.).

На первом этапе (VIII – начало XII вв.) происходит дальнейшее развитие материальной, духовной и политической культуры русской цивилизации. Славянские племена активно консолидируются в большие племенные союзы, приобретающие этнонимы: вятичи, поляне, северяне, радимичи, кривичи и т.п. Возникают и малые союзы племен: полочане, пишанцы и др. Формируются племенные княжения, утверждается политический полицентризм.

Материальная культура Руси характеризуется высоким для того времени уровнем обработки почвы, развитым животноводством. Возделывание ржи, пшеницы, проса, ячменя, овса расширяется от Среднего Поднепровья на север и восток. С VIII в. используются плуги не только с деревянным или каменным наконечниками, но и железным лемехом. Повышается производительность сельскохозяйственной деятельности. Введение натурального (общинно-семейного) хозяйства было неотделимо от животноводства, и в этот период активно развивается коневодство, разведение мясомолочного скота и птицы.

Значительного уровня мастерства достигают ремесла: гончарное, металлообработка, изготовление орудий труда, одежды, ювелирное ремесло, производство военных доспехов и оружия. Возникает ручное ткачество, выделка кожи и изготовление конской упряжи. Осваивается строительство лодок, более крупных торговых судов. Формируются города как центры культуры: с VI в. известен Киев как центр полян, в VII–IX вв. получают известность Новгород Великий (центр словен), Новгород-Северский (центр северян), Смоленск и Полоцк у кривичей. Эти города, а также Переяславль, Чернигов, Псков, Изборск, Ярославль, Ростов, Владимир и др. становятся центрами княжеств. Активно развивается торговля (гостьба), явившаяся существенным показателем утверждения пространственно-временного континуума русской цивилизации. «Путь из варяг в греки», торговые пути по Волге, Оке и другим рекам в северные, западные, арабские, балканские и другие страны устанавливаются и осваиваются русскими купцами уже в VIII–IX вв. Средневековая Русь, по утверждениям иностранных историков и купцов, представляла собой Гардарику (Гардарики) – страну городов.

Общественно-производственной ячейкой материальной культуры стала соседская община. Она действовала на началах самоуправления, самоорганизации, взаимопомощи и совместного владения землей. На Руси

¹ Максимов С.Г. Русские воинские традиции // Либрусек. [Электронный ресурс]. Режим доступа: <http://lib.rus.ec/b/249668/read#5>

термин «община» долгое время заменялся понятием «мир» («общество»). Большие территории, особенности климата и рельефа обусловили различные формы общины: вервь, задруга, печище и др. Они утвердились на достаточно значительном пространстве в 100–200 верст в округе и объединяли несколько населенных пунктов с центром – большим населенным пунктом. Территория называлась волостью или «землей», а ее население – «миром». Волостная община решала вопросы о выделении земли, ее перераспределении, выбирала старост, принимала в общину новых членов, ведала сбором податей, осуществляла «низший суд», надзидала за порядком. Часто по наименованию волостного центра (города) называлась и «земля»: Киевская земля, Новгородская земля и т.д. Совместное проживание людей в общинах и общественный характер производственной деятельности означал разложение родового строя и переход к патриархально-общинной организации жизни.

Духовная культура русской цивилизации в VIII – первой половине XII вв. характеризовалась многообразием форм и признаков, которые свидетельствовали о ее локальности, самобытности и самостоятельности, кардинальных переменах. Принципиально изменяется форма властвования. На протяжении многих веков и тысячелетий власть в племенных общинах восточных славян принадлежала старейшинам, а затем духовным вождям – кудесникам, волхвам, предсказателям. Обрядовая, ритуально-языческая по сути, власть была сакральной. Она имела место и у других древних и средневековых цивилизаций, но по содержанию и формам имела специфику. На этапе генезиса русской цивилизации духовная сакральность была главной формой властвования.

Постепенно с развитием общинно-волостных земель, увеличением населения и его социальной дифференциацией, качественным и количественным ростом городов, утверждением их иерархичности («стольные», «удельные» и т.п.), совершенствованием национального самосознания, обмена социальным опытом с другими народами возникает княжение. Княжеская власть, имея светско-дружинную основу, не отрицала духовно-пророческую власть, но подчиняла ее себе. Так в русских княжествах постепенно складывались основы государственного властвования и утвердились признаки нового властвования: замена родовой организации населения территориальной; утверждение открытой княжеской власти; отграничение властвования от населения, приобретение самостоятельности властвования; реализация князем своей власти не только на основе авторитета, но и помощью своих вооруженных «друзгов», дружины; установление и взимание с населения податей (налогов); создание специальных органов властвования (администрации); организация судопроизводства; установление или насаждение единоличного правления и наследования власти. Первым княжеством, в котором признаки государства получили наиболее полное воплощение, стала Киевская Русь при князе Владимире в конце X – начале XI вв. В последующем признаки государственности приобретали другие русские княжества.

Властно-политическая традиция наделять уделом («столом») всех сыновей князя обусловила на Руси полицентризм властвования, стала причиной постоянных междоусобиц, препятствовала созданию единого русского государства. По этой причине уже во второй половине XI – начале XII вв. Киевское государство утратило значение политического и культурного центра, превратилось в одно из удельных княжеств. Большие массы населения перемещаются из западных русских княжеств на север и восток, в «залесские» земли. Активность в политическом, экономическом и духовном развитии переходит к северо-восточным русским княжествам: Ростово-Суздальскому, Владимирскому, Тверскому, Ярославскому, Московскому и др. Но продолжающаяся раздробленность Руси ослабляла ее возможности сохранять свою самостоятельность и цивилизационные признаки в результате многочисленных набегов и завоевательных походов на Русь со стороны других государств.

Важным признаком становления русской цивилизации стала письменность. Некоторые исследователи считают, что письменность на Руси в IX веке не возникла, а была восстановлена после ее утраты по неустановленным пока причинам. Так, сподвижник Петра I В.Н. Татищев в своем многолетнем труде «История российская» отмечал, что «подлинно же славяне до Христа и славяно-русы собственно до Владимира письмо имели, в чем нам многия древние писатели свидетельствуют ...»¹. Однако данное предположение еще и сегодня не получило однозначного подтверждения. В этой связи упомянем следующий факт. В 1961 г. во время археологических раскопок на территории Румынии, около поселка Тэртэрия была найдена небольшая глиняная табличка с надписями. Ее «возраст» был определен около 7 тыс. лет. Получается, что она примерно на 1,5 тыс. лет старше всех известных первых письменных свидетельств на Земле. Г. Гриневич отнес текст к праславянской письменности. Он и его сторонники отстаивают положение о том, что тэртэрийская табличка стала основой дешифровки письменности этрусков Древнего Рима, хараппских текстов Древней Индии, «фестского диска» XVII в. до н.э. (о. Крит)². Однако данная теория остается спорной и отнюдь не дает веских оснований считать славянскую письменность первой письменностью на планете.

Согласно принятой научным сообществом точки зрения, основателями славянской и русской письменности являются Кирилл и Мефодий – греко-моравские просветители и проповедники. Их личный вклад в разработку двух вариантов славянской азбуки огромен и непрекращаем. Русь во второй половине IX в. получила письменность, которая в дальнейшем совершенствовалась и преобразовалась в русский язык.

Со времен Владимира Киевского и принятия христианства на Русь стали приезжать церковные «книжники», переводчики и писцы из Византии, Болгарии, Сербии. Церковные книги и переводы распространялись в княжеско-боярской и купеческой среде, в монастырях, где зародилось русское летописание. Грамотность приобретает высокий авторитет, хотя была распространена в кругу богатых горожан, зажиточных ремесленников и купцов, представителей церкви. Из-за трудностей с материалами для составле-

¹ Татищев В.Н. История российская: в 8 т. М., 1994. Т.1. С. 93.

² См.: Сторожев А., Сторожев В. Россия во времени. Книга 1. Древняя история сибирских и славянских народов. Сургут – М.: Вече, 1997. С. 12–16.

ния письменных текстов широкое распространение с XI в. приобретает народная форма письменности – «берестяные грамоты». Рукописные книги были чрезвычайно дорогими и составляли, как правило, фонд церковно-монастырских или княжеских библиотек, высоко ценились и передавались по наследству.

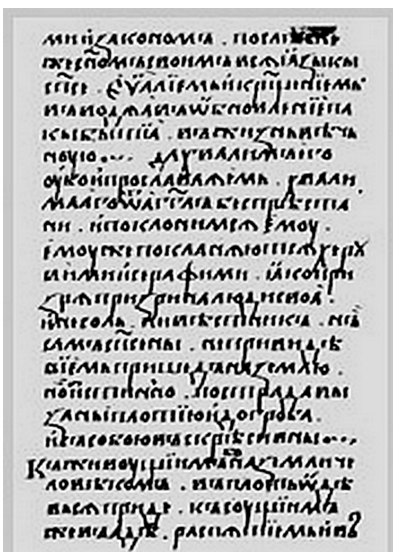
Коренной поворот в становлении русской цивилизации и развитии ее духовной культуры произошел с принятием христианства в 988 г. Факт крещения киевлян официально закрепил религиозно-духовные связи между Византией и Киевским государством. Русь стала 60-й вероисповедальной метрополией (территорией) Византии. Но христианство на Руси было известно значительно раньше в результате торговли русских князей с Византией, деятельности княгини Ольги, а также военных походов на Царьград (г. Константинополь). Сведения о христианстве на Руси связываются также с именем Андрея Первозванного, который якобы уже в I веке пришел на Русь и поставил крест на месте будущего Киева. Благодаря христианству Русь обрела единую веру, возможность духовной консолидации народов многочисленных княжеств, создавая тем самым основы для возникновения единого русского государства. В X–XI вв. складываются первые элементы православно-самодержавной идеологии и христианско-народной психологии.



Игорь с язычниками идет на роту к идолу Перуна, а христиане – к церкви Святого Ильи. Миниатюра Радзивилловской летописи. XV в.

двоеверие: христианское и языческое. Язычество имело сильные позиции в сельской местности, особенно в отдаленных от городов районах. Языческие, в основе своей народные традиции и верования, оказывали сильное воздействие на состояние духовности русских княжеств средних веков. Народная культура, в том числе языческие верования и культы, по мере утверждения христианства наполнялись новым содержанием. Несмотря на отрицательное и часто порой враждебное отношение к язычеству со стороны церковных иерархов, на местах происходил сложный и своеобразный процесс их сближения и взаимодействия. Строгое и «правильное» византийское христианство на русской языческой почве поклонения природному простору, с культами солнца, света и ветра, с ее жизнерадостностью и жизнелюбием, глубиной и открытой человечностью существенно преобразилось и приобрело особенный русский национальный колорит.

Существенным признаком русской духовной культуры X–XI вв. было становление летописания. Первая летопись, возможно, как считают исследователи, была составлена уже в X в. с целью отразить историю Руси, деятельность династии Рюриковичей, победы князя Владимира, введение христианства. Она, как и многие другие



Слово о Законе и Благодати митрополита Киевского Илариона. Фрагмент текста

краткие записи монахов и руководителей церкви, самих князей, а также первые договоры Руси с Царьградом, тем более устные рассказы об истории Руси, не сохранились. Но фактом остается положение о том, что солидные летописи не возникали сами по себе. В них, конечно, использовался уже известный письменный и устный материал.

До настоящего времени от XI–XVII вв. сохранилось не менее 1500 летописей. Многие первые летописи XI–XII вв. сохранились только в вариантах, созданных (переписанных) позднее. Наиболее полный из них – Краткий летописец Константинопольского патриарха Никифора, дополненный русскими статьями до 1278 г. Он находился в Новгородской кормчей. Среди первых летописей важно отметить «Повесть временных лет», Ипатьевскую летопись, Галицко-волынскую и Лаврентьевскую летописи, Летописец Переяславля-Залесского, Радзивилловскую летопись и др.

Однако литература на Руси в XI–XII вв. не исчерпывалась летописями. Создаются религиозные трактаты и художественные произведения: «Слово о Законе и Благодати», «Сказание о первоначальном распространении христианства на Руси», «Слово о полку Игореве», «Память и похвала Владимира». Появляются жизнеописания первых святых на Руси: сыновей князя Владимира – Бориса и Глеба, а также одного из основателей Киево-Печерской лавры Феодосия Печерского. Составляется «Русская правда» – свод правовых норм, действовавших в XI–XIII вв. Она включала отдельные нормы «Закона Русского», Правду Ярослава Мудрого, Правду Ярославичей, Устав Владимира Мономаха и другие нормативы. «Русская правда» сложилась на основе обобщения правовых норм IX–X вв. и вклю-

чала положения нравственно-правового регулирования, возникшие из народных традиций и обычаев, племенных и семейных разрешений и запретов, других установлений. Содержание «Русской правды» свидетельствовало о высоком уровне развития экономических отношений на Руси, многообразных хозяйственных связей, регулируемых законом.

Владимир Мономах пишет «Поучение» своим детям и приемникам, в котором указывает на христианские идеалы и нормы, имеющие важное значение для великокняжеской семьи. В 1073 г. составляется «Изборник Святослава» – сборник отрывков из высказываний византийских «отцов церкви» для князей. Создаются письменные источники других жанров¹.

В период княжеской Руси происходит реформирование архитектуры. Русь долгие века оставалась «деревянной». Лесов было много, а камня мало. Жилые дома, культовые постройки, крепости строились из дерева. В этом выражалось единство человека с природой, предпочтение распространенному строительному материалу, ландшафту, образу жизни. Характерной была ярусность построек, украшение их башенками и резными фигурами, наличие разного рода пристроек: переходов, сеней, клетей. Затеяливая резьба по дереву была традиционным украшением. Но постепенно христианская Русь переходит к каменной архитектуре. Первой постройкой из камня стала Десятинная церковь Успения в Киеве 989 г. Если первые соборы строились в строгом соответствии с византийскими традициями, то в последующем стали использовать приемы и стили русского деревянного зодчества: многокупольность, шатровый стиль, разные расцветки и материалы, методы позолоты и т.д. Камень высоко ценился, так как его было не так много. Каменоломни использовались не одно десятилетие. Так, древний Свято-Успенский монастырь в Тверской области на берегу речки Старченка имел подземную каменоломню длиной более 35 км.

Языческая Русь VIII–X вв. знала живопись, музыку, народные гуляния, деревянную и каменную скульптуру. Создавались идолы языческих богов, разрисовывались стены капищ, изготавливались маски, струнные и духовые деревянные музыкальные инструменты. Пришедшее христианство, возвышая и внедряя в народное сознание идею единого Бога, символ веры и культы, подвиги и чудеса апостолов, праведную жизнь святых и деятелей церкви, подчеркивалась универсальность и народность новой веры. Если в язычестве «плоть» торжествовала над духом, ценилось все земное и природное, то христианская (православная) церковь утверждала первенство духа, высоту подвигов человеческой души и веры ради нравственных заветов Бога, приоритет иной жизни (царствия небесного).

Музыка, живопись, архитектура создавались уже по церковным византийским канонам, однако в них неизменно вносились национально-эстетические элементы. Аскетизм и строгость фресок, мозаики, икон, возвышенность богослужений, произносимых молитв и проповедей, церковное содержание песнопений становились традициями духовной жизни. Но и в этих видах духовной культуры проявилось воздействие яркой и самобытной народной культуры прошлого, и даже иконы постепенно утрачивали сухую условность лика. Фрески и мозаика включали в себя народные мотивы.

Примером высокого художественно-эстетического творчества является, например, «Остромирово Евангелие», датированное 1056–1057 гг., – первый русский перевод Нового Завета, выполненный дя-



Освящение Десятинной церкви в Киеве. Миниатюра Радзивилловской летописи. XV в.



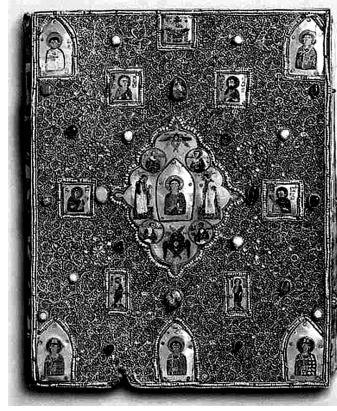
Реконструкция Десятинной церкви. Вид на восточный фасад. С сайта http://vgostyahukudesnitsi.blogspot.com/2011/05/blog-post_4980.html



Музыканты и коморохи. Фреска Софийского собора в Киеве. Середина XI в.



Евангелист Марк. Миниатюра «Остромирова Евангелия». XI в.



Оклад Мстиславова евангелия. Конец XI – начало XII вв.

¹ См.: Летопись русской философии. 862–2002. СПб.: Летний сад, 2003. С. 6–16.

коном Григорием «со товарищи» по заказу и на средства новгородского посадника Остромира (ныне хранится в



Височные кольца (женские украшения, вплетавшиеся в волосы у висков и носившиеся по одному или по несколько пар сразу). XII в. Золото; чеканка, скань, зернь.



Колт (древнерусское женское украшение – полая металлическая подвеска, прикреплявшаяся к головному убору). XII в. Золото, жемчуг, драгоценные камни; перегородчатая эмаль, скань, зернь.

Государственной публичной библиотеке им. М.Е. Салтыкова-Щедрина в Санкт-Петербурге). Евангелие украшено тремя большими изображениями евангелистов, красочными, с золотом, заставками, множеством искусно выполненных буквиц, в художественном оформлении которых улавливались и языческие мотивы.

Совершенствовалось ювелирное ремесло. Браслеты, серьги, подвески, пряжки, диадемы, медальоны изготавливали из золота и серебра, отделявали эмалью и драгоценными камнями. Особенно любовно украшали иконы и книги.

Становление русской цивилизации в сфере духовной культуры знаменовалось взлетом мифологии, созданием сказок и народных напевов, активным формированием эпоса и многих других элементов народной художественной культуры.

Утверждается собственно русский народный фольклор: образы легендарного сказителя-певца Бояна и новгородского купца и гусяря Садко, скоморохи, уличные певцы и музыканты, танцоры, сказители и сказочники, свадебные обычаи и обряды, былины о богатырях, похоронные ритуалы отражали богатую историческую культуру русских племен, их борьбу за независимость.

На *втором этапе* становления русской цивилизации (первая половина XII – первая половина XIV вв.) основные черты материальной и духовной культуры русских княжеств сохранились, несмотря на раздробленность и татаро-монгольское владычество. Этап завершает период становления русской цивилизации, в этот период закрепляются ее этнические и социокультурные признаки: язык, территория проживания, способы организации, содержание материальной и духовной жизни, православная вера, национальная психология, особенности быта. Если в VIII–XI вв. активно развивалось феодально-патриархальное производство, распространялись городские и сельские ремесла, торговля, то при монгольском владычестве в раздробленных, но «самостоятельных» княжествах существенно усилились процессы локализации и определенного замирания общественной жизни. Татаро-монгольское иго надолго «отгородило» центральные и восточные русские княжества от Европы, а образование крупного Литовского княжества лишило самостоятельности многие западные русские княжества и за 100–150 лет создало между ними и другими русскими княжествами стену духовно-культурного отчуждения и непонимания. Сама Восточная Русь превратилась в сознании плохо информированных западных русских и иных народов в «Татарию». Однако длительное монгольское владычество существенно не изменило признаков русской цивилизации и ее культуры (за исключением культуры политической).

Татаро-монголы успешно использовали три фактора своего владычества: закон (право), коммуникации и веротерпимость. Разногласия между русскими князьями также способствовали сохранению власти Орды. Главной практической задачей считался сбор налогов. Но объективное развитие русской культуры продолжалось. От татаро-монгол были восприняты некоторые институты: властно-административная иерархия, денежный счет, почтовая служба, система наказаний.

Совершенствование материальной культуры происходит в конкретных княжествах. Разрушенные города восстанавливались. В сельском хозяйстве для вспашки почвы широко использовались разнообразные орудия труда – рало и орало, соха-сабан, соха-косуля, различные бороны и пр. К началу XIV в. на Руси существовало более 40 основных ремесленных специальностей. Важное место, например, занимало кузнечное дело. Производилось более 150 видов различных изделий из железа, чугуна и стали. Был изобретен цилиндрический замок, который с успехом продавался в Европе.

В духовной культуре активно проявлялась объединительная роль православной церкви. Несмотря на то, что центры религиозного управления много раз менялись по княжествам, православие активно проповедовало не только библейские догмы и нравственность, но и патриотизм, идею о необходимости совместной борьбы с иноземцами. Распространялись образы былинных героев-освободителей, мудрого и сильного князя единого русского государства, идеалы о независимости и своеобразии русской культуры. Богослужения нацеливались на приближение к церкви каждого человека, на индивидуальное духовно-религиозное самосовершенствование.

Монгольское иго и раздробленность Руси обусловили возникновение местного летописания. Продолжалось киевское летописание в Выдубицком монастыре, где в XII–XIII вв. создаются две новые редакции «Повести временных лет», составляется Летописный (великокняжеский) свод. Совершенствуются Галицко-Волынская летопись XII–XIII вв. и Новгородская летопись. Формируются Владимирские своды 1177 и 1212 гг., летописи Переяславля-Южного, Ростовая, Суздаль и других северо-восточных городов как центров княжеств.

Строятся новые православные храмы в Новгороде, Пскове, Переяславле-Залесском, Суздале, Владимире, во многих мелких городах. В XII – начале XIV вв. православие окончательно утверждает свое первенство в историческом противоборстве с язычеством не только массовым строительством храмов и привлечением к христианской вере широких масс населения, но также созданием монастырей.

Монастыри появились на Руси уже в XI в. В XII–XIII вв. они стали играть важную роль в духовной жизни

княжеств, в формировании мировоззрения народа. Вначале преобладали городские монастыри. С середины XIV в. возникают монастыри нового типа. Они основывались простыми верующими в сельской, часто малонаселенной и сложной для жизни человека местности. Если в домонгольский период на Руси имелось около 70 монастырей, в том числе в Киеве и Новгороде – по 17 монастырей, то к середине XV в. их стало более 180. В начале XIV в. возникает ставший впоследствии знаменитым Валаамский монастырь.

Монастыри были прочными центрами православной веры, а также книжности и просвещения. Из монастырской «братии» вышли многие иерархи Русской Православной Церкви, патриоты-подвижники и духовники, ревностные хранители христианской веры и отечественной культуры. На монастыри смотрели как на надежные хранилища национальных сокровищ и святынь, образцы «правильного» богопочитания и богослужения, искусства иконописи, подлинно народной духовности и учености.

Духовная культура русских княжеств во второй половине XIII – первой половине XIV вв. характеризовалась возникновением особого литературного творчества – отражение героической борьбы народа против татаро-монгольского ига. В таких произведениях, как «Повесть о разорении Рязани Батыем» (середина XIV в., окончательный вариант – XVI в.), «Слово о погибели русской земли» (XIII в.), «Повесть о московском взятии от царя Тохтамыша и о пленении земли русския» (1382 г.), «Сказание о Мамаевом побоище» (XV в.), а также в ряде летописей и других письменных источниках был показан героизм русских князей и мужественная борьба простых людей и ратников в борьбе с игом, утверждается нераздельность христианской веры и победоносного исхода сражений русских дружин.

Важнейшим событием XII – первой половины XIV вв. для становления русской цивилизации стало возвышение Москвы. Заселение территории Москвы началось еще в эпоху неолита. К концу XI – началу XII вв. на месте современного Кремля уже существовало укрепленное поселение. В 1237 г. Москва была разорена монголами, но была вновь отстроена и во второй половине XIII в. стала главным (стольным) городом Московского княжества. Она находилась в центре той части русских земель, где наиболее активно протекал процесс складывания русской народности. Через Москву устанавливаются основные торговые пути. Со времени князя Ивана I Даниловича Калиты Москва становится политическим центром Владимиро-Суздальского княжества, резиденцией русских митрополитов, церковной столицей Руси. Важными факторами превращения Москвы в общерусский центр культуры стали ремесла, торговля и земледелие, а также организующая роль в борьбе против татаро-монгольского ига.

Период становления русской цивилизации завершается в середине XIV в. Ее материальная и духовная культуры окрепли, стабилизировались по своим признакам и содержанию. Сложились признаки, которые позволяли отличить русскую цивилизацию от восточных и европейских цивилизаций (культур), а также и от византийской цивилизации. После Куликовской битвы 1380 г. стал реальным процесс консолидации русских земель вокруг Москвы. Приоритет политической активности переходит к центральным и восточным русским княжествам. Православие утверждает себя на всех русских землях и определяет духовность населения. Основание Сергием Радонежским Троице-Сергиевой лавры (1354 г.) Русская Православная Церковь считает началом нового периода русской цивилизации, который характеризовал ее расцвет.

К середине XIV в. сформировались основы русской народности: феодально-патриархальная материальная культура, духовность на основе сохранения традиционной народной культуры и православного христианства, осмысление государственности и ее важности для дальнейшего независимого существования русского общества. Стабильно функционировали национальная психология и православная идеология. В общественном сознании сформировались особенности русской жизни, отличавшие ее от жизни иностранцев и «иноверцев». Национальное самосознание объединило родоплеменные корни племен восточных славян в единую основу «русского народа на русской земле». Необходимо было фактически объединить русские княжества в одно единое государство.

ЛИТЕРАТУРА

1. Абрамян Е.А. Судьба цивилизации. Что нас ожидает в XXI веке? М.: Терика, 2007.
2. Буданова В.П. Варварский мир эпохи Великого переселения народов. М., 2000.
3. Бычков А.А. Энциклопедия языческих богов. Мифы древних славян. М.: Вече, 2001.
4. Ерасов Б.С. Цивилизации: Универсалии и самобытность. М.: Наука, 2002.
5. Летопись русской философии. 862–2002. СПб.: Летний сад, 2003.
6. Максимов С.Г. Русские воинские традиции // Либрусек. [Электронный ресурс]. Режим доступа: <http://lib.rus.ec/b/249668/read#t5>
7. Мирончиков Л.Т. Словарь славянской мифологии: Происхождение славянской мифологии и этноса. Мн.: Харвест, 2004.
8. Морозов Б.В. Тысячелетие развития Русской цивилизации. М.: Общество дружбы и развития сотрудничества с зарубежными странами, 2008.
9. Платонов О. История русской цивилизации // Святая Русь. Энциклопедический словарь русской цивилизации. М.: Православное издательство «Энциклопедия русской цивилизации», 2000.
10. Перевезенцев С.В. Россия. Великая судьба. М.: Белый город, 2007.
11. Повесть временных лет // Первые книги Святой Руси. М.: ДАРЪ, 2005.
12. Славянская энциклопедия. Киевская Русь – Московия: в 2 т. М.: Олма-Пресс, 2003. Т. 2.
13. Словарь славянской мифологии. М.: Центрполиграф, 2009.
14. Сторожев А., Сторожев В. Россия во времени. Книга 1. Древняя история сибирских и славянских народов. Сургут – М.: Вече, 1997.
15. Татищев В.Н. История российская: в 8 т. М., 1994. Т.1.